

JOSÉ CARLOS OTERO & FERNANDO ANGELINI

SU ALCUNI *CRYPTOPHAGUS* ITALIANI NUOVI O POCO CONOSCIUTI
(Coleoptera Cryptophagidae)

Nel corso delle ricerche sulla coleotterofauna di Puglia, Lucania e Calabria condotte da uno di noi, è stato reperito un discreto numero di specie appartenenti al genere *Cryptophagus*; oltre ad alcune specie più comuni, sono stati reperiti tre taxa di un certo interesse: una (*Cryptophagus gonzalezi* n. sp.) risulta nuova per la scienza, una seconda per l'Italia (*Cryptophagus rotundatus* Coombs & Woodr.) ed una terza per la penisola (*Micambre abietis* Payk.).

Dati gli scarsi dati che si hanno sulle specie italiane appartenenti al genere *Cryptophagus*, abbiamo ritenuto utile segnalare le località di raccolta dell'intero materiale studiato.

Desideriamo, anche in questa sede, ringraziare gli amici Dr. L. De Marzo e Dr. F. Montemurro per aver posto a nostra disposizione i *Cryptophagus* da loro reperiti.

Cryptophagus (Micambre) vini Panzer, 1797

Puglia: Triggiano (BA), 1 ♀: XI.1976, leg. De Marzo; Taranto dint., 1 ♀: 16.II.1975, leg. Montemurro; F. Lato (TA), Km 1 dalla foce, 1 ♀: 20.III.1977, leg. Montemurro. Lucania: Policoro (MT), 1 ♀: 20.III.1977, leg. Montemurro.

Diffusione: Tutta Europa (DAJOZ, 1959: 108); tutta Italia ed Isole (PORTA, 1949: 217).

Cryptophagus (Micambre) villosus Heer, 1841

Puglia: Circummarpiccolo - Taranto, 1 ♀: 19.IV.1976, leg. Montemurro; Salina a Taranto, 1 ♂: 26.IX.1977, leg. Montemurro.

Tassonomia: questa specie si differenzia dalla precedente per la presenza di una pubescenza doppia (semplice in *C. vini*); ma poiché tale carattere non è strettamente costante, soltanto l'esame dell'edeago permette una separazione certa dei due taxa.

Diffusione: tutta Europa (BRUCE, 1936: 52); PORTA (1949: 216) la indica di Toscana, I. Elba, Lazio, Basilicata e Sicilia.

Cryptophagus (Micambre) abietis Paykull, 1798

Calabria: Camigliatello, La Fossia, m 1250, 2 ♂♂ e 4 ♀♀: 7.VIII.1977, leg. Montemurro.

Tassonomia: è l'unica specie nella quale il ♂ possiede cinque articoli ai tarsi posteriori.

Diffusione: Europa (BRUCE, 1936: 53); per l'Italia PORTA (1949: 217) la indica di Alpi Marittime, Piemonte, Lombardia, Venezia Tridentina e Liburnia, per cui il presente reperto ne amplia notevolmente la diffusione nella penisola.

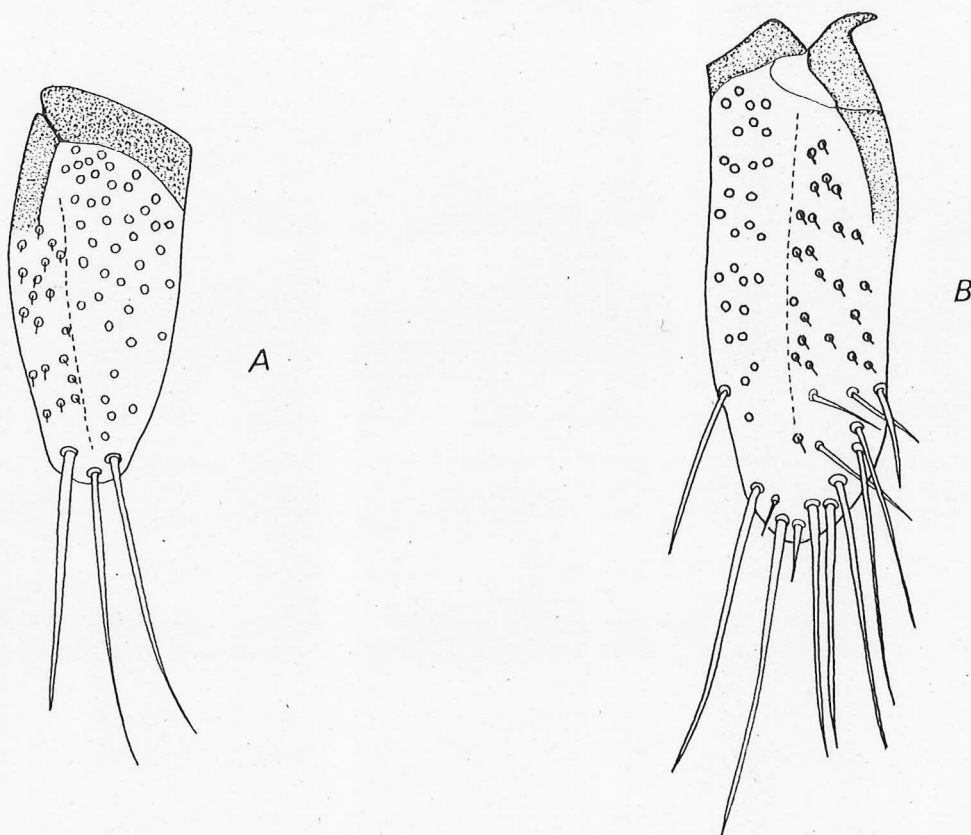


Fig. 1 - Parameri - A: *Cryptophagus rotundatus*; B: *C. dentatus*.

Cryptophagus (s. str.) *lycooperdi* (Scopoli, 1763)

Puglia: Torre Rinalda (LE), 1 ♂: 17.IV.1977, leg. Montemurro.

Diffusione: Europa (DAJOZ, 1959: 113); PORTA (1949: 220) la indica di tutta Italia ed Isole.

Cryptophagus (s. str.) *pilosus* Gyllenhal, 1827

Puglia: Acquaviva (BA), 1 ♂: 2.XI.1968, leg. De Marzo; Taranto dint., 1 ♂: 22. XII.1974, leg. Montemurro; Circummarpiccolo - Taranto, 1 ♂: 31.X.1976, leg. Montemurro. Lucania: Policoro (MT), 1 ♂: 15.V.1977, leg. Angelini.

Diffusione: specie molto comune e variabile, nota di tutta la Regione Olearica (WOODROFFE & COOMBS, 1961: 192); PORTA (1949: 220) la indica di tutta Italia ed Isole.

Cryptophagus (s. str.) *dentatus* (Herbst, 1793)

Lucania: Terranova Pollino, Duglia (PZ), m 1400, 1 ♂: 18.IX.1977, leg. Angelini; Terranova Pollino, dint. sorg. Duglia (PZ), m 1500, 1 ♂: 18.IX.1977, leg. Montemurro.

Diffusione: specie presente in tutta la Regione Palearctica (DAJOZ, 1959: 112); PORTA (1949: 218) la indica di tutta Italia ed Isole.

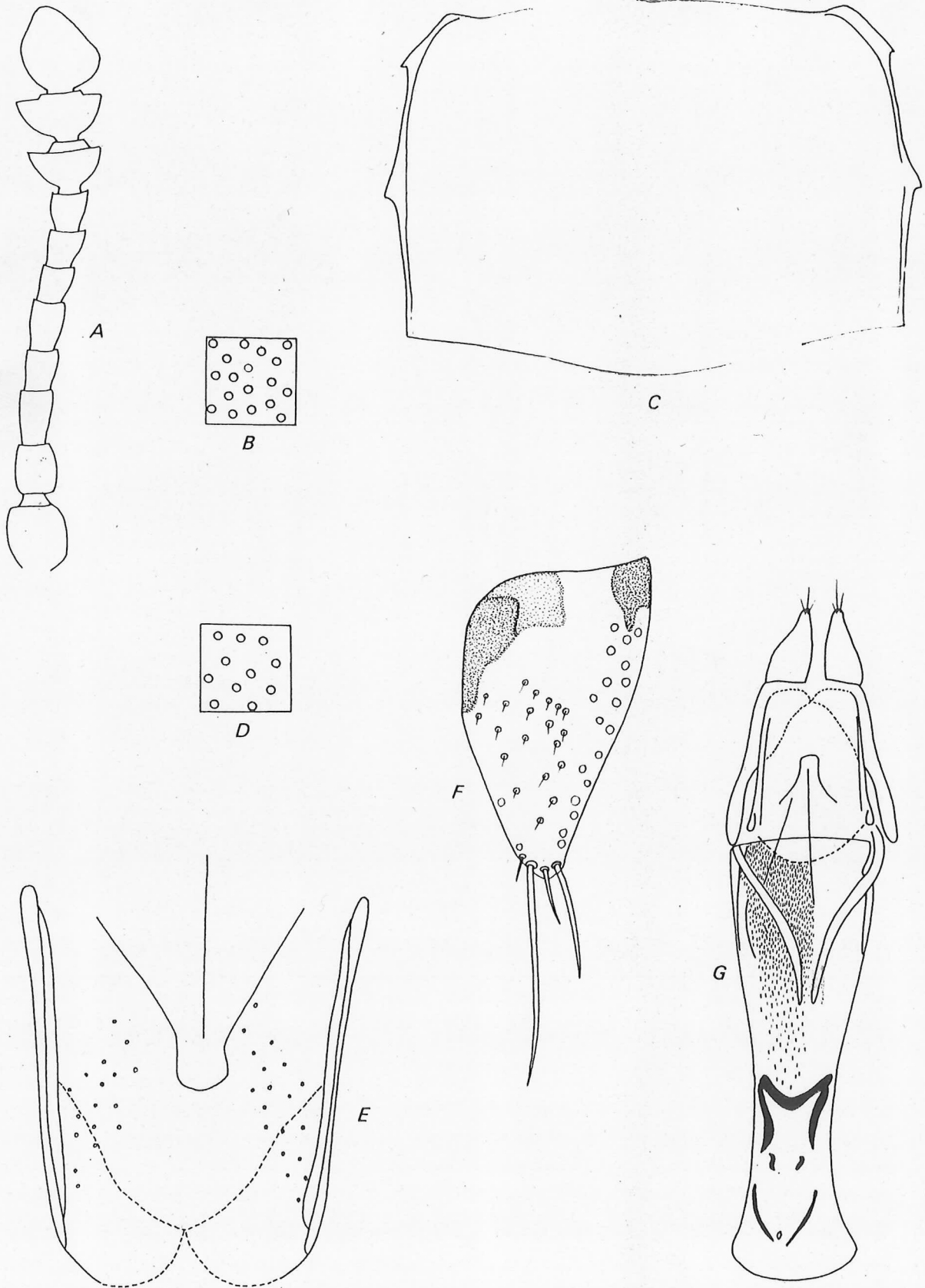


Fig. 2 - *Cryptoplagus gonzalezi* n. sp. - A: Antenna; B: Punteggiatura del pronoto; C: Pronoto; D: Punteggiatura delle elitre; E: Edeago; F: Paramero; G: Genitali maschili.

Cryptophagus (s. str.) *rotundatus* Coombs Woodroffe, 1955

Puglia: Acquaviva (BA), 1 ♂: 2.XI.1968, leg. De Marzo; Grottaglie (TA), 2 ♂♂: 18.VI.1977, leg. Angelini; Circummarpiccolo - Taranto, 1 ♂: 25.IX.1977, leg. Montemurro; Pineta Cimino - Taranto, 1 ♂: 2.X.1977, leg. Montemurro. Lucania: Policoro (MT), es. 4 (2 ♂♂ e 2 ♀♀): 2.XI.1977, leg. Montemurro.

Tassonomia: specie molto simile alla precedente, dalla quale si differenzia soltanto per la forma dei parameri; in *C. rotundatus* (fig. 1 A), l'area con pori senza peli risulta maggiore di quella con piccoli peli ed inoltre l'apice presenta solo due o tre lunghe setole. In *C. dentatus* le aree con o senza peli risultano uguali e la parte apicale del paramero presenta, regolarmente, più di sei lunghe setole (fig. 1 B); i margini basali delle due specie sono inoltre alquanto diversi.

Diffusione: questa specie era conosciuta unicamente per le Isole Britanniche (COOMBS & WOODROFFE, 1955: 259) e pertanto risulta nuova per la fauna italiana.

Cryptophagus (s. str.) *pallidus* Sturm, 1845

Puglia: Gargano, Foresta Umbra (FG), m 800, 3 ♀♀ 31.X.1977, leg. Montemurro; Acquaviva (BA), 1 ♂: 2.XI.1968, leg. De Marzo; Grottaglie (TA), 4 ♂♂: 19.IV.1977, leg. Angelini; Circummarpiccolo - Taranto, 1 ♀: 3.IV.1976 e 1 ♂: 3.X.1976, leg. Montemurro; F. Lato (TA), Km 1 dalla foce, 1 ♀: 2.I.1977, leg. Montemurro.

Tassonomia: specie molto simile a *scanicus* e *postpositus*, dalle quali è possibile separarla solo per i caratteri dell'edeago.

Diffusione: tutta Europa (DAJOZ, 1959: 112); PORTA (1949: 219) lo indica di Ven. Tridentina, Liburnia, Toscana, Abruzzo, Puglia, Sicilia e Corsica.

Cryptophagus (s. str.) *scanicus* (Linnaeus, 1758)

Lucania: Pollino, Piani Ruggio (PZ), m 1500, 1 ♀: 13.VI.1977 e 1 ♂: 13.VII.1977, leg. Montemurro.

Diffusione: specie comune in tutta la Regione Palearctica (WOODROFFE & COOMBS, 1961: 206); PORTA (1949: 219) la indica di tutta Italia ed Isole.

Cryptophagus (s. str.) *gonzalezi* n. sp.

Materiale esaminato: Holotipus ♂, Lucania, Policoro (MT), 24.IV.1977, leg. Montemurro, depositato in coll. Museo Civico di Storia Naturale di Milano. *Paratypi*: tutti stessa località dell'*holotipus*, 1 ♀: 31.V.1976, leg. e coll. Montemurro, 1 ♂: 24.IV.1977, leg. Montemurro, coll. J.C. Otero, 1 ♀, idem, coll. Angelini.

Descrizione: Lunghezza da 2,5 a 2,7 mm. Color marrone testaceo. Capo normale, occhi grandi con faccette di maggior dimensioni dei punti del capo. Pubescenza doppia. Antenne larghe, raggiunti i 2/3 della lunghezza del pronoto; primo articolo grosso; il secondo un poco più corto e più largo del terzo; il quarto 1/3 più corto del secondo; il quinto un po' più lungo del precedente; sesto, settimo ed ottavo uguali e della stessa lunghezza del quarto; i tre ultimi articoli formano una clava di forma allungata: il nono nettamente più largo dell'ottavo, l'ultimo un po' più stretto, e con apice arrotondato (Fig. 2 A).

Pronoto convesso, poco trasverso (RD = 1,5), più stretto che la base delle elitre. Lato posteriore sinuato al centro. Punteggiatura forte e più densa di quella delle elitre. Distanza fra i punti maggiore del diametro degli stessi (Fig. 2 B). Pubescenza doppia. Lato del pronoto con una callosità piccola (all'incirca 1/5 della lunghezza del lato). Dente laterale sito a metà lunghezza del margine (Fig. 2 C).

Elitre con bordi paralleli nei 2/3 basali convergenti nel terzo apicale, rapporto lunghezza/larghezza = 1,7. Pubescenza doppia, punteggiatura come in Fig. 2 D.

Edeago (Fig. 2 E, G) terminante in due sottili lobuli semicircolari formanti un bordo a forma di V rovesciata. Parameri (Fig. 2 F) molto più lunghi che larghi, parte apicale con tre setole, area di punti con setole maggiore dell'area con punti senza setole.

Note comparative: parameri dello stesso tipo che in *C. pallidus*, però con bordo laterale esterno in curva meno pronunciata e l'interno con curva meno leggera e più o meno regolare (in *C. pallidus* tale bordo è praticamente retto). La disposizione dei punti con o senza peli, così come l'edeago e le strutture che conformano l'apodema dell'edeago, ci rivelano buoni caratteri specifici. Esistono altresì buoni caratteri differenziali nella morfologia esterna ed in particolare nell'aspetto del pronoto in vista dorsale, i cui margini sono quasi retti nella nuova specie, mentre sono regolarmente curvati in *C. pallidus*.

Derivatio nominis: dedichiamo questa specie a D^a Consuelo Gonzalez Fdez.

BIBLIOGRAFIA

- BRUCE N., 1936 - Monographie der Europäischen Arten der Gattung *Cryptophagus* Herbst. *Acta Zool. Fenn.*, 20: 1-168.
- COOMBS C.W. & WOODROFFE G.E., 1955 - A revision of the British species of *Cryptophagus* Herbst (Col. *Cryptophagidae*). *Trans. Roy. Entomol. Soc. London*, 106 (6): 237-282.
- DAJOZ R., 1959 - Les espèces française du genre *Cryptophagus* (Col. *Cryptophagidae*). *L'Entomologiste*, 15 (4-5): 93-115.
- PORTA A., 1949 - Fauna Coleopterorum Italica, Supplementum II, *San Remo, Stab. Tipogr. Soc. An. G. Gandolfi*: 216-221.
- WOODROFFE G.E. & COOMBS C.W., 1961 - Revision of the North American *Cryptophagus* Herbst. *Misc. Publ. Entomol. Soc. Am.*, 2 (2): 179-211.

RIASSUNTO

Nel presente lavoro sono trattate 10 specie di *Cryptophagus* con notizie di carattere sistematico e zoogeografico viene inoltre descritta una nuova specie: *Cryptophagus gonzalezi* n. sp.

RESUMEN

Sobre algunos Cryptophagus italianos nuevos o poco conocidos (Coleoptera *Cryptophagidae*).
En el presente trabajo, diez especies de *Cryptophagus* son objeto de algunas consideraciones sistemáticas y zoogeográficas. Además se describe una nueva especie: *Cryptophagus gonzalezi* n. sp.

ABSTRACT

Some Cryptophagus new or little known from Italy (Coleoptera *Cryptophagidae*).

The present paper deals with 10 species of *Cryptophagus*, giving systematic and zoogeographic data; one species, *Cryptophagus gonzalezi* n. sp., is described.

Indirizzo degli Aa: J. C. Otero, Departamento de Zoología, Facultad de Ciencias, Universidad Santiago de Compostella, Spagna.

F. Angelini, Via Imperiali « Villa Italia », 189/1 B, Francavilla F. (BR).